

# CARINI

# 2026-2031

## Il programma per la città

Una visione chiara.  
Interventi concreti.

**Valeria GAMBINO**  
SINDACO




# INTRO

Carini è una città che negli ultimi anni ha dimostrato che cambiare è possibile. Interventi concreti hanno restituito ordine, legalità e prospettiva a un territorio che per troppo tempo ha vissuto criticità strutturali.

Oggi il compito dell'Amministrazione è più ambizioso: consolidare i risultati raggiunti e guidare Carini in una nuova fase di sviluppo, fondata su programmazione, competenza e presenza costante.

La candidatura a Sindaco si fonda su una visione chiara: una città più vicina ai cittadini, più organizzata nella gestione, più forte nella sua identità e più capace di generare opportunità.

Il presente documento rappresenta un impegno amministrativo concreto, strutturato e verificabile.

A dramatic sunset or sunrise over a castle. The sky is filled with vibrant colors of orange, red, and purple, with numerous birds flying in formation. The castle below is illuminated by warm lights, and the overall scene is atmospheric and inspiring.

*Si può fare  
di più!*

Con tutta  
l'anima.

# INDICE

- **PREMESSA**
- **PRINCIPI E VISIONE STRATEGICA**
- **SVILUPPO DELLA CITTÀ**
  - A. LAVORO, IMPRESA E INNOVAZIONE
  - B. SANITÀ D'ECCELLENZA
  - C. TURISMO E ACCOGLIENZA
  - D. SCUOLA, FORMAZIONE E GIOVANI
  - E. MOBILITÀ E INFRASTRUTTURE
  - F. AMBIENTE, VERDE E SPORT
  - G. COMMERCIO E FILIERA ALIMENTARE
  - H. CULTURA, TEMPO LIBERO E STUDENTI
  - I. SICUREZZA E SERVIZI PUBBLICI
  - L. ENERGIA E SOSTENIBILITÀ
  - M. PUBBLICA AMMINISTRAZIONE E GOVERNANCE
- **PROGRAMMA PER CARINI**
  - 1 AMMINISTRAZIONE DI PROSSIMITÀ E ZONIZZAZIONE DEL TERRITORIO
  - 2 CENTRO STORICO, EVENTI E SVILUPPO ECONOMICO
  - 3 SICUREZZA URBANA ED EXTRAURBANA
  - 4 AMBIENTE E DECORO URBANO
  - 5 PIANIFICAZIONE URBANISTICA E GOVERNO DEL TERRITORIO
  - 6 VALORIZZAZIONE DELLA COSTA
  - 7 VIABILITÀ E MOBILITÀ SOSTENIBILE
  - 8 SANITÀ, RICERCA E SVILUPPO
  - 9 POLITICHE SOCIALI
  - 10 TERZO SETTORE, RETE ASSOCIATIVA E PROGRAMMAZIONE SOCIO-CULTURALE
  - 11 PERSONALE COMUNALE E RAFFORZAMENTO DELLA MACCHINA AMMINISTRATIVA
  - 12 SERVIZIO IDRICO INTEGRATO E SISTEMA FOGNARIO
  - 13 SERVIZI CIMITERIALI E DECORO
  - 14 UFFICIO COMUNALE MOBILE E SERVIZI DI PROSSIMITÀ
  - 15 INNOVAZIONE DIGITALE E COMUNE SMART
- **CONCLUSIONI**

# PREMESSA

Il presente programma definisce gli indirizzi strategici e operativi dell'azione amministrativa per il quinquennio 2026-2031. L'obiettivo è adottare un modello di governo fondato su pianificazione, continuità e capacità di attuazione.

L'Amministrazione si impegna a garantire coerenza tra programmazione e interventi, assicurando un uso efficiente delle risorse e una chiara misurabilità dei risultati.

# PRINCIPI E VISIONE STRATEGICA

L'azione amministrativa sarà orientata alla cura del territorio, delle persone e della comunità. Questi tre elementi costituiscono un sistema integrato che guida ogni scelta pubblica.

La città che si intende costruire è una città ordinata sotto il profilo urbanistico, sostenibile sotto il profilo ambientale, sicura sotto il profilo sociale e attrattiva sotto il profilo economico e culturale.

La visione amministrativa si traduce nella capacità di governare processi complessi con metodo e responsabilità, garantendo continuità e qualità nell'azione pubblica.

L'Amministrazione intende trasformare Carini in un polo di eccellenza internazionale per la ricerca biomedica, la sanità avanzata e l'innovazione, costruendo al contempo una città moderna, sostenibile e inclusiva, capace di accogliere nuove opportunità occupazionali e migliorare la qualità della vita dei cittadini.

## **A. LAVORO, IMPRESA E INNOVAZIONE**

Obiettivo: creare occupazione e attrarre investimenti.

- sviluppo di un Distretto Tecnologico delle Scienze della Vita
- creazione di incubatori, spazi di coworking e supporto a startup
- incentivi per imprese locali e attrazione di investitori nazionali e internazionali
- collaborazione tra università, centri di ricerca e imprese

Entro il 2031 è previsto un impatto occupazionale significativo, con oltre 600 nuovi posti di lavoro diretti nel polo biomedico.

Particolare attenzione sarà dedicata anche al sostegno al lavoro locale e alle attività esistenti, attraverso:

- percorsi di accompagnamento per le imprese del territorio;
- semplificazione dei rapporti con il Comune;
- sostegno alle attività artigianali e commerciali;
- creazione di opportunità occupazionali legate ai servizi locali e alla manutenzione del territorio.

## **B. SANITÀ D'ECCELLENZA**

Obiettivo: migliorare l'offerta sanitaria e attrarre pazienti anche a livello internazionale.

- sostegno alla realizzazione del polo Ri.MED – ISMETT2
- sviluppo di una struttura ospedaliera altamente specializzata con:
  - 250 posti letto
  - 14 sale operatorie avanzate
  - 36 posti di terapia intensiva
- integrazione tra ricerca e cura per una medicina innovativa

## **C. TURISMO E ACCOGLIENZA**

Obiettivo: rendere Carini una città ospitale e attrattiva.

- sviluppo di strutture ricettive (hotel, B&B, appartamenti e alberghi diffusi)
- servizi dedicati alle famiglie dei pazienti
- creazione di una Agenzia del Turismo Locale
- incentivi per la ristrutturazione di immobili a fini turistici
- convenzioni per mobilità e servizi per i visitatori

## **D. SCUOLA, FORMAZIONE E GIOVANI**

Obiettivo: costruire competenze per il futuro.

- realizzazione di nuovi asili nido e scuole nelle aree di sviluppo
- collaborazione con ITS e università
- introduzione di una Scuola Internazionale
- percorsi di formazione continua per i lavoratori del settore biomedico

## **E. MOBILITÀ E INFRASTRUTTURE**

Obiettivo: una città più connessa ed efficiente.

- nuove linee di trasporto pubblico e navette elettriche
- realizzazione di una fermata ferroviaria a servizio del polo Ri.MED
- collegamenti diretti con aeroporto e Palermo
- miglioramento della viabilità urbana
- sviluppo di piste ciclabili e percorsi verdi

## **F. AMBIENTE, VERDE E SPORT**

Obiettivo: migliorare la qualità della vita.

- creazione di parchi urbani attrezzati
- realizzazione di nuovi impianti sportivi
- valorizzazione della costa e delle attività all'aperto
- sviluppo di ciclovie e spazi verdi

## **G. COMMERCIO E FILIERA ALIMENTARE**

Obiettivo: sostenere l'economia locale.

- sviluppo di servizi commerciali e ristorazione
- promozione dei prodotti locali
- organizzazione di eventi enogastronomici
- potenziamento dei servizi di prossimità
- apertura di servizi sanitari di base e farmacie

## **H. CULTURA, TEMPO LIBERO E STUDENTI**

Obiettivo: rendere la città viva e attrattiva.

- creazione di spazi per studio e ricerca
- organizzazione di eventi culturali e scientifici
- recupero del patrimonio storico e museale
- sviluppo di cinema e teatri
- valorizzazione del Castello di Carini

## **I. SICUREZZA E SERVIZI PUBBLICI**

Obiettivo: garantire sicurezza e qualità dei servizi.

- rafforzamento del presidio del territorio
- potenziamento della videosorveglianza
- miglioramento dei servizi di emergenza sanitaria
- estensione dei servizi sanitari

## **L. ENERGIA E SOSTENIBILITÀ**

Obiettivo: una città più sostenibile.

- sviluppo di comunità energetiche rinnovabili
- investimenti in energia solare
- riduzione dei rischi legati alla continuità energetica
- promozione di uno sviluppo sostenibile del territorio

## **M. PUBBLICA AMMINISTRAZIONE E GOVERNANCE**

Obiettivo: rendere il Comune più efficiente e capace di guidare lo sviluppo.

- potenziamento degli uffici tecnici
- rafforzamento delle competenze nei settori strategici
- collaborazione tra istituzioni locali, regionali e nazionali
- sviluppo di partenariati pubblico-privati

# PROGRAMMA PER CARINI



# 1. AMMINISTRAZIONE DI PROSSIMITÀ E ZONIZZAZIONE DEL TERRITORIO

## Un Comune più vicino ai cittadini

Il territorio comunale di Carini presenta caratteristiche articolate e differenziate che richiedono un modello organizzativo evoluto.

A tal fine, l'Amministrazione adotterà **un sistema di zonizzazione funzionale**, articolando il territorio in ambiti omogenei quali **Carini Alta, Villagrazia, Ciachea, Parco degli Ulivi, Piana Agliastrelli, Piano Zucco** e altre aree con specifiche caratteristiche.

La zonizzazione costituirà uno **strumento operativo** attraverso cui programmare interventi mirati, monitorare criticità locali e migliorare l'organizzazione dei servizi.

In ciascun ambito saranno attivati momenti strutturati di ascolto, al fine di garantire una relazione costante tra amministrazione e cittadini.

Questo modello consentirà di rafforzare la presenza istituzionale e migliorare l'**efficacia dell'azione amministrativa**.

## COSA CAMBIA

- suddivisione del territorio in ambiti omogenei
- interventi mirati per ogni zona
- presenza costante dell'Amministrazione
- ascolto strutturato dei cittadini

”

## UN COMUNE PRESENTE, QUARTIERE PER QUARTIERE.

- ✧ zonizzazione operativa
- ✧ miglioramento servizi
- ✧ relazione con cittadini



## 2. CENTRO STORICO, EVENTI E SVILUPPO ECONOMICO

### Rigenerazione Urbana e Identità

Il centro storico rappresenta un elemento identitario e strategico per lo sviluppo della città.

L'azione amministrativa sarà orientata alla sua rigenerazione attraverso una strategia integrata che combina interventi economici, culturali e urbanistici.

Particolare rilevanza assumerà la **programmazione di eventi culturali di livello locale, nazionale e internazionale**, intesi come strumenti di politica urbana finalizzati ad attrarre flussi qualificati, sostenere il tessuto economico e valorizzare il patrimonio storico.

Gli eventi saranno inseriti in una programmazione strutturata e continuativa, evitando logiche episodiche e garantendo qualità e capacità attrattiva.

#### In generale proponiamo:

- promozione e diffusione del canone concordato come strumento di equilibrio del mercato abitativo
- utilizzo delle politiche abitative come leva di rigenerazione urbana e contrasto al degrado
- incentivo al recupero degli immobili attraverso strumenti che favoriscano qualità abitativa e integrazione sociale

### Nuove attività e opportunità

Saranno inoltre attivate politiche di incentivo all'insediamento di nuove attività economiche, con attenzione all'imprenditoria giovanile.

In questa direzione, l'Amministrazione introdurrà **una misura concreta di sostegno alle nuove attività che sceglieranno di insediarsi nel centro storico**, prevedendo la gratuità del suolo pubblico per le nuove aperture.

**Azioni:**

- Incentivi economici per attività commerciali
- Priorità agli under 35
- Semplificazione burocratica per nuove aperture
- Valorizzazione del decoro urbano

L'obiettivo è ridurre le barriere all'ingresso, favorire l'avvio di nuove iniziative imprenditoriali e contribuire alla rivitalizzazione degli spazi urbani, rendendo più conveniente e sostenibile investire nel **cuore della città**.

Questa misura si inserisce in una strategia più ampia di valorizzazione del centro storico, volta a creare un **sistema economico dinamico**, attrattivo e capace di generare occupazione, in particolare per i giovani.

**Il progetto del Chiostro del Rosario** come sede universitaria rappresenta un intervento strategico per generare presenza stabile e sviluppo economico.

Tra gli interventi strategici rientra anche il recupero e la **valorizzazione della Torre e del Baglio dei Pescatori**.

È stato proposto l'intervento denominato "Recupero e risanamento della torre e del baglio dei Pescatori, ricostruzione storica della tonnara, recupero e restauro dell'edificio storico, **realizzazione approdo con punti d'ormeggio per piccole barche**, recupero viabilità e realizzazione basolato all'interno e all'esterno della tonnara", nell'ambito del Contratto istituzionale di sviluppo CIS IMAGO COSTAE, per un importo complessivo di € 2.422.636,00.





## **IL CENTRO STORICO TORNA A VIVERE**

### **Vivere il centro storico per renderlo più sicuro**

La valorizzazione degli spazi pubblici e dei luoghi identitari della città sarà accompagnata da una **strategia di presidio urbano** fondata sulla fruizione, sulla qualità e sulla continuità delle attività.

Un luogo vissuto è anche un **luogo più controllato, più sicuro e più capace di generare opportunità per le attività economiche** e per chi intende investire.

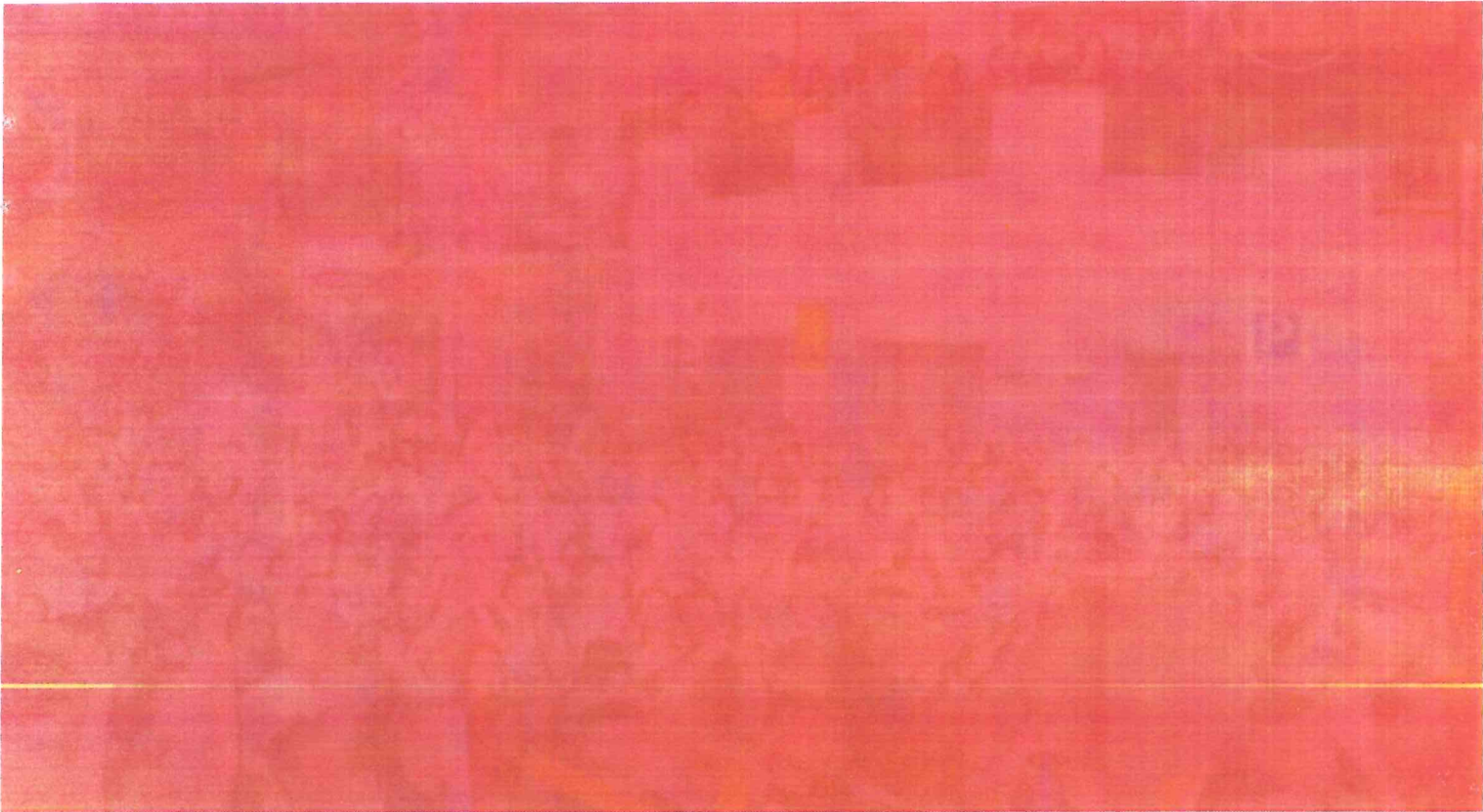
In questa prospettiva, eventi, iniziative culturali e nuove funzioni urbane non saranno considerati elementi accessori, ma strumenti concreti di rigenerazione, sviluppo e sicurezza.

### **Giovani, lavoro e imprenditorialità**

L'Amministrazione intende promuovere politiche attive per trattenere i giovani sul territorio e creare nuove opportunità di lavoro e impresa.

**Saranno attivati strumenti concreti di sostegno all'imprenditorialità giovanile, tra cui:**

- bandi dedicati a startup locali
- messa a disposizione di spazi comunali per coworking e attività produttive
- collaborazione con università e centri di formazione



Particolare attenzione sarà dedicata al **supporto a chi intende avviare una nuova attività**, attraverso percorsi di accompagnamento, orientamento e semplificazione amministrativa.

L'obiettivo è costruire un modello basato su opportunità concrete e non su logiche assistenziali, favorendo la permanenza dei giovani e lo sviluppo di nuove iniziative economiche.

### **Cultura ed eventi**

L'Amministrazione promuoverà una programmazione culturale continuativa, con particolare attenzione alla valorizzazione del centro storico attraverso eventi, iniziative culturali e attività realizzate in collaborazione con scuole, associazioni e realtà del territorio.

L'obiettivo è rafforzare l'identità della città, favorire la partecipazione e creare spazi di aggregazione per giovani e cittadini.

L'obiettivo generale è **trasformare Carini in una piazza nazionale ed internazionale di eventi con l'organizzazione di Festival ed eventi che attraggano turismo di qualità.**

# 3. SICUREZZA URBANA ED EXTRAURBANA

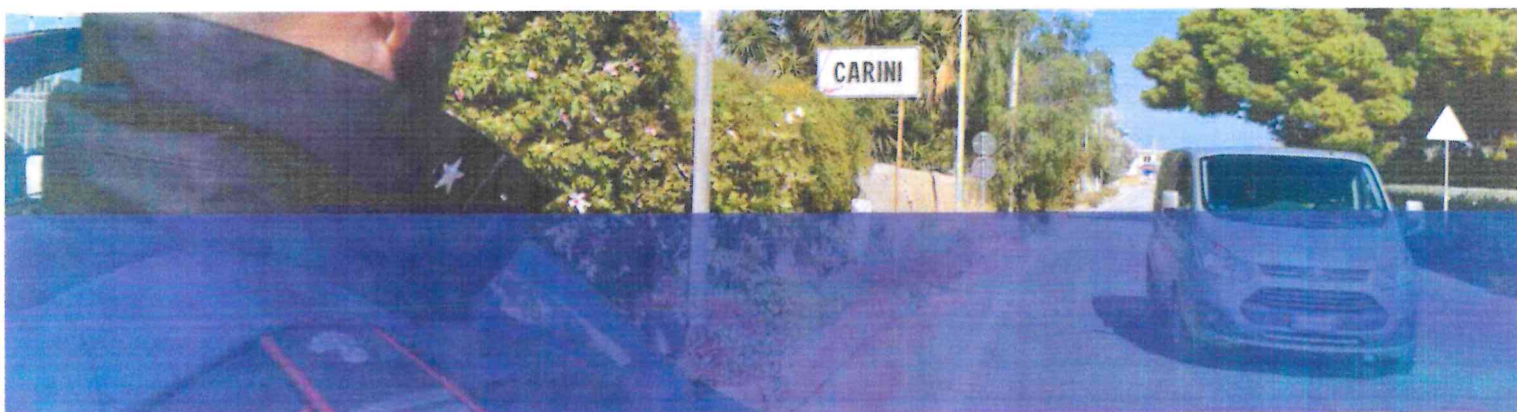
## Controllo del territorio e presenza

La sicurezza urbana sarà affrontata come elemento strutturale della qualità della vita.

L'Amministrazione rafforzerà i sistemi di controllo del territorio attraverso **l'estensione della videosorveglianza**, il potenziamento dei controlli e il **coordinamento con le forze dell'ordine**.

Particolare attenzione sarà rivolta alle aree caratterizzate da criticità specifiche, nelle quali saranno attivati interventi mirati.

Parallelamente, saranno sviluppate politiche di **prevenzione del disagio sociale**, nella consapevolezza che la sicurezza si costruisce anche attraverso inclusione e presenza.



## Sicurezza e presidio ambientale

Il rafforzamento della sicurezza passerà anche attraverso il potenziamento degli strumenti di controllo tecnologico e operativo.

In particolare, saranno ulteriormente sviluppati i sistemi di videosorveglianza già attivati sul territorio, saranno intensificati i controlli anche nelle fasce orarie notturne e saranno promosse

forme di **collaborazione con guardie ambientali e servizi di vigilanza.**

Particolare attenzione sarà dedicata ai contesti maggiormente esposti a fenomeni di abbandono di rifiuti, degrado e comportamenti incivili, integrando la sicurezza urbana con il presidio ambientale.

L'obiettivo è **costruire un modello di sicurezza diffusa, fondato su prevenzione, controllo e presenza costante sul territorio.**

## **RAFFORZAMENTO E MODERNIZZAZIONE DELLA POLIZIA LOCALE**

L'Amministrazione avvierà un processo di **riorganizzazione e rafforzamento della Polizia Municipale**, orientato alla sua evoluzione in un modello di Polizia Locale più moderno, efficiente e integrato nel sistema complessivo di sicurezza del territorio.

L'obiettivo è costruire un corpo capace non solo di svolgere funzioni di controllo, ma di operare in modo strutturato nella prevenzione, nella gestione delle emergenze e nel presidio costante del territorio.

In considerazione della vastità del territorio comunale, dell'incremento demografico e delle criticità connesse al controllo del territorio, **è stata inoltre avanzata formale richiesta al Ministero dell'Interno per l'istituzione a Carini di un Commissariato della Polizia di Stato, da affiancare alla presenza dell'Arma dei Carabinieri.**

Il Comune ha già contribuito al rafforzamento dei presidi di legalità, anche attraverso il supporto tecnico alla realizzazione della caserma destinata a ospitare la Compagnia dei Carabinieri di Carini in contrada Sant'Anna, progetto redatto dal Provveditorato alle Opere Pubbliche e finanziato dal Ministero dell'Interno.

Questo percorso consentirà di:

- accedere a fondi regionali e ministeriali dedicati
- rafforzare la formazione e la qualificazione del personale
- rinnovare progressivamente le dotazioni e il parco mezzi

## IMMOBILI CONFISCATI E PATRIMONIO PUBBLICO

Proseguirà il lavoro di **recupero degli immobili confiscati alla mafia e degli immobili acquisiti al patrimonio comunale** a seguito di ordinanze di demolizione, con l'obiettivo di destinarli a funzioni pubbliche e ridurre progressivamente il ricorso a locazioni passive.

Dopo il recupero e la rifunzionalizzazione del bene confiscato alla criminalità organizzata sito in via Europa, destinato a **centro per donne vittime di violenza** denominato "La finestra della legalità", saranno realizzati ulteriori interventi già programmati.



In particolare, essendo già stata approvata la progettazione definitiva e finanziato l'intervento con fondi dell'avanzo di amministrazione, si attende il via libera del Tribunale per:

- **lavori di ristrutturazione, ad uso uffici**, degli immobili affidati al Comune di Carini in comodato d'uso dall'ANBSC, ubicati in via Nazionale 381, ex Medifish, **per un importo di € 298.850,00, da destinare a uffici anagrafe di Villagrazia di Carini;**
- **lavori di ristrutturazione**, ad uso uffici, degli immobili affidati al Comune di Carini in comodato d'uso dall'ANBSC, ubicati sulla SS113, **ex Helg, per un importo di € 175.000,00;**
- esecuzione dei **lavori di ristrutturazione, ad uso uffici**, dell'immobile acquisito al patrimonio comunale ubicato in via Ciachea 34-36-36/a, **per un importo di € 1.550.000,00**, non appena sarà acquisito il finanziamento.

## FORMAZIONE E QUALIFICAZIONE

Saranno destinate maggiori risorse alla formazione professionale degli agenti, con programmi di aggiornamento continuo finalizzati a rafforzare competenze operative e capacità di intervento.

In particolare, saranno sviluppati percorsi formativi in materia di:

- sicurezza urbana
- gestione delle emergenze
- utilizzo delle tecnologie digitali e dei sistemi di controllo

L'obiettivo è dotare il personale degli strumenti necessari per operare in modo efficace in contesti sempre più complessi.



Parallelamente, nelle more della realizzazione del Centro Comunale di Raccolta di via Archimede, è stato attivato un centro provvisorio in via Vespucci, garantendo sin da subito ai cittadini un punto di conferimento organizzato e funzionale.

L'azione amministrativa è stata accompagnata dall'introduzione di strumenti innovativi, tra cui **l'EcoCalendario e l'applicazione Junker**, che hanno consentito di migliorare l'organizzazione del servizio e di supportare i cittadini nelle corrette modalità di conferimento.

Questo insieme di interventi ha prodotto risultati concreti e misurabili, consentendo al Comune di Carini di **raggiungere il 75% di raccolta differenziata e di ottenere il riconoscimento di una premialità da parte della Regione.**

Determinante è stata anche l'azione di contrasto al fenomeno dell'abbandono dei rifiuti. **In tal senso è stato realizzato il sistema di controllo "AQUILA"**, una delle più estese attività di monitoraggio mai attuate sul territorio comunale, articolata su oltre **100 telecamere fisse, 24 dispositivi mobili e un sistema centralizzato di videosorveglianza.**

I risultati sono stati significativi: centinaia di accertamenti e la progressiva eliminazione di discariche storiche in aree particolarmente critiche, tra cui via delle Industrie, via Chiovaro, via Magellano, via Europa, via Iccara e via Piraineto.

Il percorso intrapreso ha consentito di superare una condizione di degrado diffuso e di restituire decoro e vivibilità a molte aree della città.

Tuttavia, permangono ancora situazioni di criticità in alcune zone del territorio, nelle quali si registrano comportamenti incivili che continuano a compromettere la qualità dello spazio pubblico, come in via Moscala, via Crafamo e in alcuni punti del centro storico.

Su questi contesti l'azione amministrativa sarà ulteriormente rafforzata, attraverso un incremento dei controlli, l'utilizzo più esteso degli strumenti tecnologici già disponibili e interventi mirati di presidio del territorio.

**L'obiettivo è consolidare definitivamente il percorso avviato, rendendo il rispetto delle regole un elemento strutturale della vita cittadina e garantendo un modello di città pulita, ordinata e responsabile.**



## Il prossimo passo

Nel prossimo quinquennio l'azione amministrativa sarà ulteriormente rafforzata attraverso:

- l'introduzione di un sistema informatizzato di **tracciabilità dei conferimenti mediante tecnologia RFID**, che consentirà di monitorare in modo puntuale i comportamenti di conferimento e di individuare tempestivamente eventuali irregolarità;
- il **rafforzamento della rete dei Centri Comunali di Raccolta**: al CCR di via Archimede si affiancherà il nuovo centro di via Vespucci, per il quale è già stato presentato un progetto da oltre un milione di euro. Entrambi i centri saranno dotati di sistemi di pesatura, finalizzati all'introduzione di meccanismi premiali sulla TARI a favore dei cittadini virtuosi;
- il **potenziamento del servizio di igiene urbana, già appaltato**, che sarà reso più moderno e più capillare attraverso:
  - gestione informatizzata e controllo continuo del servizio;
  - **estensione completa anche alle aree industriali**;
  - **potenziamento dello spazzamento** manuale e meccanizzato;
  - introduzione di un sistema continuativo di diserbo stradale;
  - servizio strutturato e continuativo di pulizia delle caditoie;
- **rafforzamento della pulizia della fascia costiera e delle spiagge nel periodo estivo**;
- il rafforzamento del **contrasto all'abbandono dei rifiuti** attraverso:
  - ampliamento dei sistemi di videosorveglianza, anche mediante due ulteriori progetti già finanziati per complessivi 235 mila euro;
  - attivazione di controlli anche in orario notturno;
  - coinvolgimento di guardie ambientali e servizi di vigilanza;
  - potenziamento del personale dedicato ai controlli ambientali.

## **L'obiettivo è chiaro: pagare meno se si differenzia meglio.**

Parallelamente, i Centri Comunali di Raccolta saranno dotati di sistemi di pesatura, finalizzati all'introduzione di meccanismi premiali sulla TARI a favore dei cittadini virtuosi.

In questa direzione, l'Amministrazione avvierà progressivamente un sistema di tariffazione puntuale, che consentirà di collegare il costo del servizio alla quantità di rifiuto effettivamente conferita.

Questo modello, già adottato con successo in numerosi comuni italiani, permetterà di:

- rendere il sistema più equo, superando il criterio generalizzato della tassa;
- premiare concretamente i cittadini che differenziano correttamente;
- incentivare la riduzione dei rifiuti indifferenziati;
- migliorare ulteriormente le percentuali di raccolta differenziata.

L'obiettivo è passare da una logica di tassa a una logica di servizio, in cui ciascun cittadino contribuisce in modo proporzionato ai propri comportamenti.

Il percorso avviato ha dimostrato che il cambiamento è possibile. Il prossimo obiettivo è renderlo irreversibile, consolidando un modello di città in cui il rispetto delle regole non sia più un'eccezione, ma la normalità.

# 5. PIANIFICAZIONE URBANISTICA E GOVERNO DEL TERRITORIO

## **Nuova pianificazione per una città più ordinata**

La pianificazione urbanistica rappresenta uno degli strumenti fondamentali per garantire uno sviluppo ordinato, sostenibile e coerente del territorio.

**Per oltre quarant'anni il Comune di Carini è stato privo di una pianificazione aggiornata.** Il Piano Regolatore Generale risultava scaduto già nel 1993 e, nonostante nel 1997 fosse stato adottato un piano di massima, le successive fasi di approvazione sono state bloccate, determinando una crescita urbana priva di una visione organica e spesso non accompagnata dai necessari servizi.

Questo lungo periodo di immobilismo ha inciso in modo significativo sull'assetto del territorio, generando squilibri tra espansione edilizia, infrastrutture e servizi pubblici.

**Dopo oltre quarant'anni, l'Amministrazione comunale ha finalmente avviato e concluso il percorso di adozione della Variante al Piano Regolatore Generale,** ponendo le basi per una nuova fase di governo del territorio.

Il nuovo strumento urbanistico consente di adeguare la pianificazione alle reali esigenze di **sviluppo economico e sociale della città.**

L'approvazione definitiva del PRG sarà accompagnata dal completamento dell'iter procedurale, attraverso l'esame delle osservazioni presentate dai privati in Consiglio Comunale e la successiva valutazione del Comitato Regionale Urbanistica.



”

***DOPO OLTRE 40 ANNI, CARINI  
TORNA A PIANIFICARE IL  
PROPRIO FUTURO.***

### **In generale, proponiamo:**

- Utilizzo degli interventi di rigenerazione urbana come strumenti di inclusione sociale e valorizzazione della comunità
- coinvolgimento attivo dei giovani nei processi di riqualificazione urbana, anche attraverso percorsi di partecipazione
- recupero di spazi degradati da destinare ad attività culturali, educative e sociali

Tra gli interventi già finanziati rientra la realizzazione di un'area attrezzata in zona PEEP, in via Collurafici, con finanziamento della Regione Siciliana pari a 50 mila euro. **Il progetto prevede il recupero di un'area abbandonata di circa 700 mq, con installazione di panchine, tavolo, cestini, fontanella e piantumazione di piante e alberi.**



### **Servizi, scuole, viabilità e nuove funzioni**

Il nuovo strumento urbanistico prevede:

- nuove aree destinate a servizi pubblici;
- spazi per scuole, asili nido e strutture educative;
- miglioramento della viabilità;
- possibilità di riconversione di volumetrie esistenti verso funzioni ricettive, turistiche e servizi alla persona.

Particolare attenzione è stata dedicata alle aree già urbanizzate ma prive di servizi, come le zone a ovest di **Villagrazia, Giummari, Ciachea e Parco degli Ulivi, dove sono state previste nuove dotazioni per l'istruzione e i servizi pubblici.**



Per la prima volta dopo oltre quarant'anni, Carini torna ad avere una visione chiara del proprio sviluppo. Questo significa superare definitivamente una crescita disordinata e costruire una città più equilibrata, più funzionale e più capace di rispondere ai bisogni dei cittadini.

## PUDM e governo della fascia costiera

In parallelo, è stato approvato il **Piano di Utilizzo del Demanio Marittimo** (PUDM), uno strumento mai attuato in precedenza, che oggi rappresenta un elemento centrale nella pianificazione della fascia costiera.

Il PUDM, attualmente al vaglio della Regione per l'approvazione definitiva, è stato progettato in modo integrato con le aree comunali liberate dall'abusivismo, consentendo una visione unitaria dello sviluppo della costa.

### Il piano prevede:

- la **libera fruizione del mare**;
- la realizzazione di **servizi per la balneazione**;
- interventi di **mobilità sostenibile**, tra cui piste ciclabili e aree pedonali;
- la creazione di **parcheggi intermodali** a servizio del litorale.

Il Piano di Utilizzo del Demanio Marittimo si integra con gli interventi già programmati lungo la fascia costiera, tra cui la realizzazione di un nodo d'interscambio nell'area compresa tra la foce del torrente Milioti e il Villaggio dei pescatori, che comprende una pista ciclabile e un'area pedonale già finanziate con fondi FUA per **un investimento complessivo di circa 3,1 milioni di euro, oltre alla realizzazione di servizi per la balneazione.**

Sono inoltre previsti **nuovi varchi di accesso al mare**, tra cui due ulteriori accessi all'interno dell'area di Marinalonga, con l'obiettivo di migliorare l'accessibilità e la fruibilità della costa.

La pianificazione urbanistica torna così ad essere uno strumento di governo e non di semplice gestione, capace di orientare lo sviluppo della città, garantire equilibrio tra crescita e servizi e valorizzare le risorse del territorio.



## Tutela del territorio e rischio idrogeologico

Alla pianificazione urbanistica dovrà accompagnarsi una costante azione di tutela del territorio e di **mitigazione del rischio idrogeologico**.

Tra gli interventi già programmati rientra inoltre la **messa in sicurezza del costone roccioso di Monte Columbrina**, a tutela dell'area di Parco degli Ulivi, inserita nel Programma triennale delle opere pubbliche 2024-2026.

È stato inoltre presentato all'Assessorato regionale competente un intervento di **mitigazione del rischio idrogeologico nell'area compresa tra contrada Stazzone, via Acqua Canale e la confluenza del vallone della Noce** con via Sant'Anna, per un importo complessivo di € 5.558.024,77. L'opera, già validata dall'A.R.T.A., è attualmente inserita in graduatoria ed è in attesa di finanziamento.

L'intervento è stato inserito nel sistema RENDIS (Repertorio Nazionale degli interventi per la Difesa del Suolo) a seguito di eventi franosi che hanno interessato **via Madonna dei Casi Disperati, ed è attualmente collocato al 38° posto in graduatoria per il finanziamento**.

In questa direzione, negli ultimi anni sono stati già realizzati interventi di messa in sicurezza su corsi d'acqua e infrastrutture strategiche, tra cui opere di mitigazione del rischio esondazioni del Vallone della Noce e del torrente Vernagallo, la messa in sicurezza dei ponti sul torrente Canalotto e sul torrente Moscala e interventi di bonifica, consolidamento e messa in sicurezza dell'area sottostante il Castello in località Roccazzello.

In questo quadro, **l'Amministrazione istituirà una specifica voce di bilancio dedicata alle emergenze legate a fenomeni franosi e dissesti idrogeologici**, al fine di garantire interventi tempestivi e immediati in situazioni di criticità, riducendo i tempi di risposta e aumentando la capacità di prevenzione e messa in sicurezza del territorio.

## Cimitero Comunale e Ampliamento

L'ampliamento del cimitero comunale rappresenta una priorità concreta e non più rinviabile per la città di Carini.

Negli ultimi anni la crescente domanda di sepolture ha determinato una situazione di forte criticità, che ha richiesto anche soluzioni temporanee per garantire la continuità del servizio.



Si tratta di un tema che riguarda il rispetto delle persone e la dignità delle famiglie, e che per questo deve essere affrontato con serietà, responsabilità e capacità amministrativa.

Nel corso della precedente esperienza amministrativa, sono state già avviate due procedure di project financing per la realizzazione dell'ampliamento del cimitero comunale.

Entrambe le proposte, tuttavia, non hanno potuto trovare attuazione a causa di criticità tecniche e finanziarie evidenziate dagli uffici, che ne hanno impedito la sostenibilità e la realizzazione. Questa esperienza rappresenta oggi un elemento di chiarezza: il tema è complesso e non può essere affrontato con soluzioni improvvisate o non sostenibili.

Per questo l'Amministrazione intende perseguire con determinazione l'obiettivo di realizzare un ampliamento del cimitero a gestione pubblica, attraverso una strategia articolata e concreta che tenga conto dei vincoli normativi, finanziari e tecnici.

In particolare, saranno valutate e attivate tutte le soluzioni possibili per consentire la realizzazione dell'opera in forma pubblica, tra cui:

- acquisizione progressiva delle aree necessarie;
- verifica delle condizioni per l'utilizzo di fondi regionali, nazionali o comunitari;
- eventuale articolazione dell'intervento per stralci funzionali, al fine di renderlo sostenibile nel tempo;
- utilizzo di strumenti di programmazione pluriennale che consentano di distribuire l'investimento su più esercizi finanziari.

L'obiettivo è garantire al Comune il pieno controllo dell'opera e della gestione del servizio, evitando forme di speculazione e assicurando trasparenza, equità e accessibilità per tutti i cittadini.

Parallelamente, sarà avviata una revisione complessiva della pianificazione cimiteriale, al fine di garantire una programmazione adeguata ai fabbisogni futuri e prevenire il ripetersi di situazioni emergenziali.

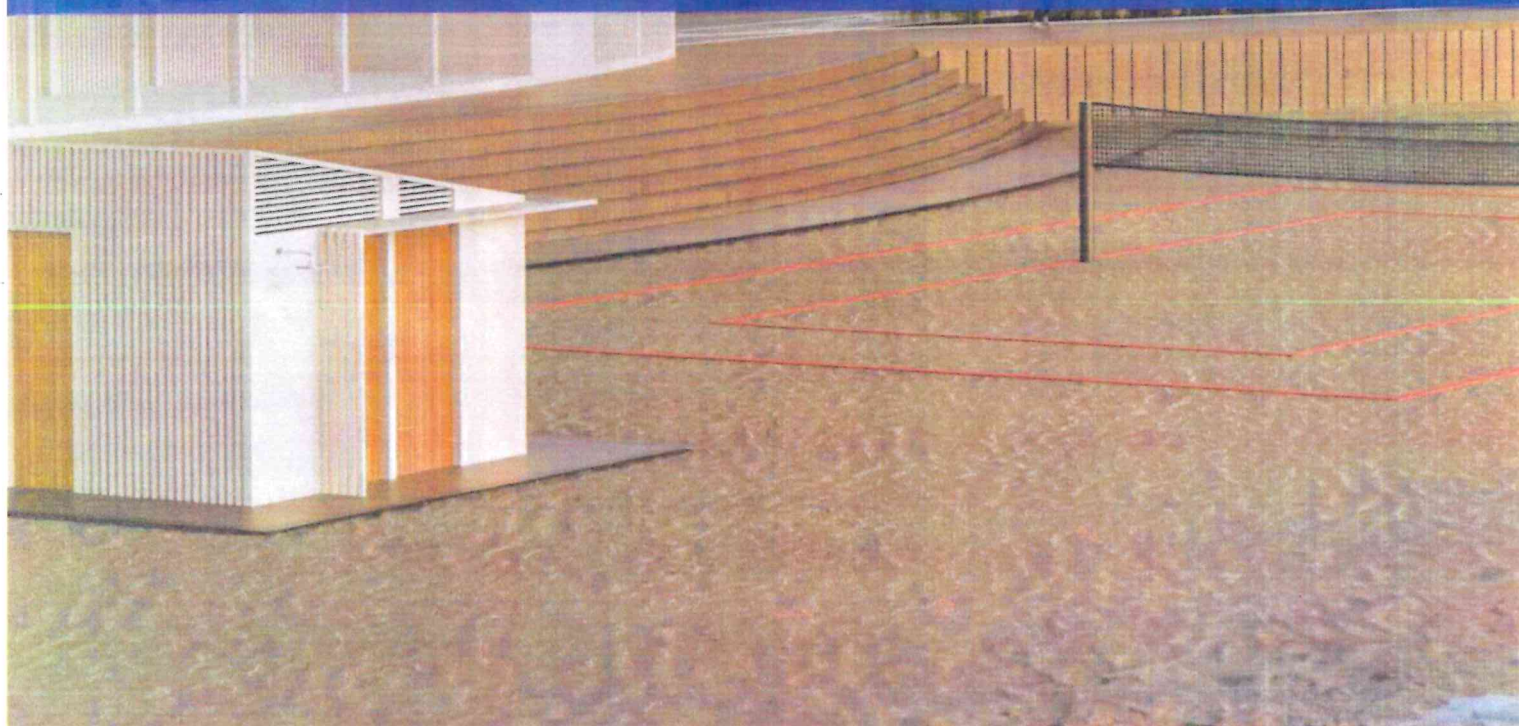
Il cimitero non è soltanto un'infrastruttura, ma un luogo simbolico e identitario della comunità. Per questo l'intervento sarà progettato non solo in termini quantitativi, ma anche con attenzione alla qualità degli spazi, alla viabilità di accesso, ai servizi e al decoro complessivo dell'area.

L'obiettivo è risolvere in modo strutturale una criticità storica, restituendo ai cittadini un servizio dignitoso, efficiente e all'altezza di una comunità moderna.



## 6. VALORIZZAZIONE DELLA COSTA

Il mare torna ai cittadini.  
Recupero ambientale e restituzione della costa alla città.



### **Recupero ambientale e restituzione del mare alla città**

La fascia costiera di Carini rappresenta una delle principali risorse strategiche del territorio, sia sotto il profilo ambientale che economico. La riqualificazione della **costa rappresenta il passaggio più significativo del percorso di trasformazione della città.**

Dopo decenni di abusivismo, degrado e assenza di visione, oggi Carini ha l'opportunità concreta di restituire il mare ai cittadini e di costruire attorno ad esso un nuovo modello di sviluppo.

”

## **DOPO ANNI DI DEGRADO, LA COSTA DIVENTA UNA RISORA**

Negli ultimi anni l'Amministrazione ha portato avanti, per la prima volta in modo concreto e continuativo, **un ampio intervento di bonifica ambientale della fascia costiera**, che prosegue da oltre tre anni. Attraverso demolizioni, rimozione di rifiuti, bonifiche mirate, ripristino ambientale ed eliminazione di scarichi fognari che compromettevano il litorale, è stato avviato un percorso che oggi consente di guardare con maggiore fiducia all'obiettivo della piena balneabilità della costa di Carini.

Tale attività ha consentito di restituire alla collettività porzioni rilevanti di territorio, creando le condizioni per una nuova fase di sviluppo.

## principi che ci ispireranno

- valorizzazione della **fascia costiera come spazio pubblico accessibile**, sostenibile e integrato con il territorio;
- sviluppo di interventi orientati non solo alla tutela ambientale ma anche alla **fruizione sociale e turistica del litorale**;
- integrazione tra riqualificazione ambientale, mobilità sostenibile e **servizi per cittadini e visitatori**.

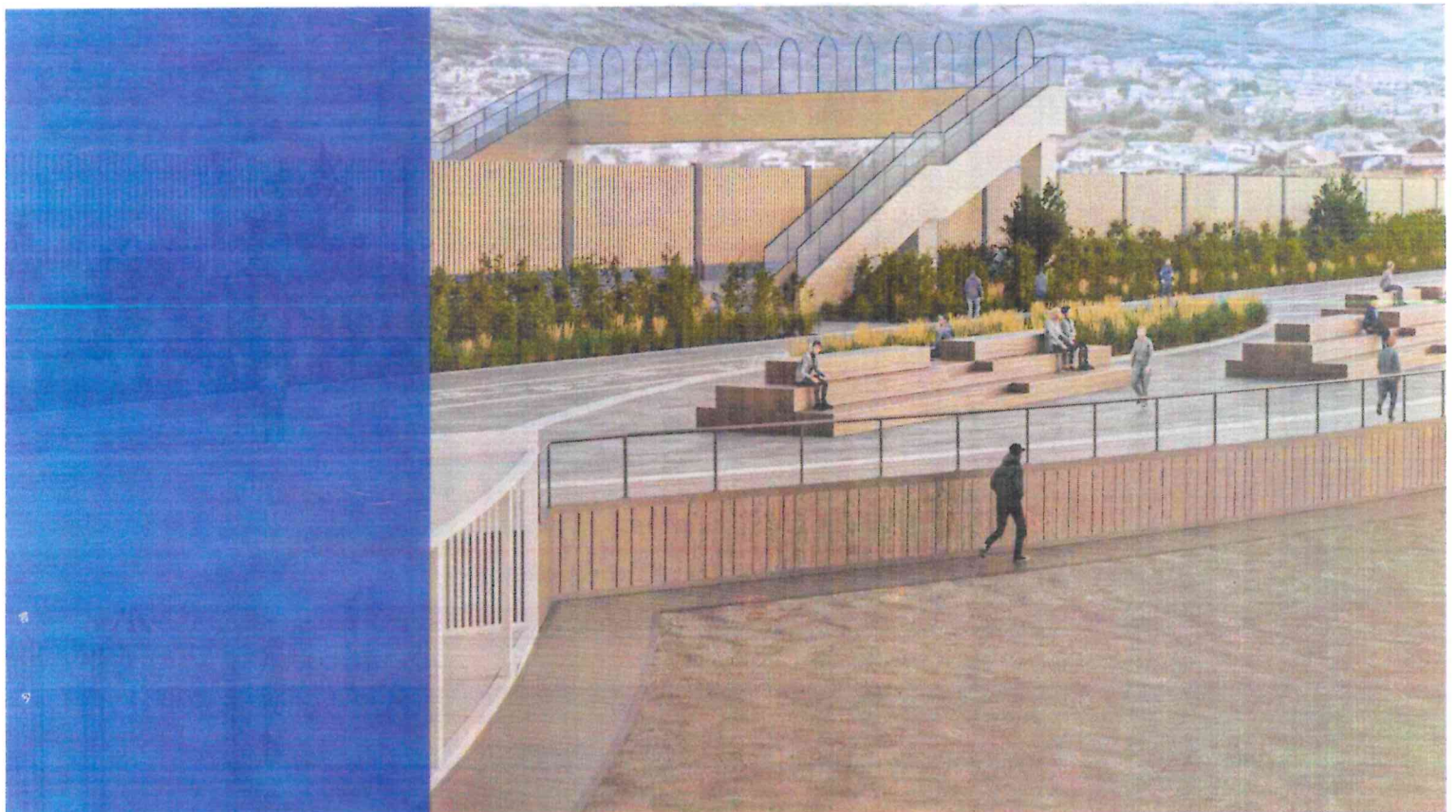
La pianificazione della fascia costiera dovrà inoltre tenere conto dei vincoli ambientali esistenti, in particolare della **tutela della posidonia oceanica, che rende non realizzabili interventi quali porti turistici lungo il litorale**.

In questo quadro, l'azione amministrativa sarà orientata verso modelli di sviluppo sostenibili, compatibili con il contesto ambientale e capaci di valorizzare la costa senza comprometterne l'equilibrio naturale.

È un percorso di **trasformazione della città che non passa e non può passare attraverso costruzione di ciclopiche e fantasiose strutture a mare come nuovi porti turistici** o barriere in cemento anche perché non compatibili con le praterie di posidonia, che vivono davanti al lungomare già ampiamente note alle autorità di difesa e tutela del nostro mare carinese.

## Il progetto di riqualificazione del lungomare

Il progetto di riqualificazione del lungomare si configura come un intervento strutturale, finalizzato non solo al recupero ambientale, ma alla costruzione di un sistema integrato di fruizione, servizi e sviluppo economico.



In questa prospettiva, è già stato predisposto il progetto di fattibilità tecnico-economica per la riqualificazione del tratto di litorale compreso tra il torrente Milioti e l'incrocio con via Mattarella.

Un primo stralcio esecutivo, già finanziato con fondi FUA per circa **3 milioni di euro**, prevede la realizzazione di una strada pedonale, marciapiedi, pista ciclabile, la creazione di aree attrezzate per la balneazione, lo sport e il tempo libero, nonché spazi destinati alla socialità e alla memoria collettiva oltreché l'illuminazione, rappresentando il primo passo concreto verso la completa **restituzione della costa alla città**.



## Servizi, turismo e lavoro

Elemento centrale del progetto è la previsione di:

- stabilimenti balneari attrezzati;
- aree dedicate alle attività sportive e ricreative;
- spazi per la balneazione libera dotati di servizi;
- aree destinate a ristorazione e attività commerciali;
- parcheggi e infrastrutture di supporto.

Questa impostazione consente di superare definitivamente una visione marginale della costa, trasformandola in un sistema organizzato e produttivo.

L'azione amministrativa sarà orientata a garantire una gestione equilibrata tra interesse pubblico e sviluppo economico, attraverso:

- procedure trasparenti per l'assegnazione delle concessioni;
- valorizzazione dell'imprenditoria locale;
- promozione di modelli di gestione sostenibili e compatibili con il contesto ambientale.

Sarà inoltre **predisposto un bando pubblico per la concessione di 4 lotti del litorale**, finalizzato alla realizzazione di servizi per la balneazione, attività turistico-ricreative e valorizzazione economica della fascia costiera, nel rispetto di criteri di trasparenza, sostenibilità ambientale e valorizzazione dell'imprenditoria locale.





*Riqualificazione Jonnye Walker*

## **Sviluppo turistico e opportunità**

La riqualificazione della costa rappresenta una leva strategica per lo sviluppo turistico del territorio.

La presenza di servizi, infrastrutture e **attività economiche** consentirà di:

- attrarre flussi turistici qualificati;
- estendere la stagione turistica;
- generare nuove opportunità occupazionali;
- favorire la nascita di nuove imprese nei settori della ristorazione, dello sport e dei servizi.

Particolare attenzione sarà dedicata alla qualità degli interventi e alla **sostenibilità ambientale**, anche attraverso l'utilizzo di strutture leggere e amovibili, in grado di garantire flessibilità e rispetto del paesaggio.

Continuerà la valorizzazione turistica e culturale del territorio anche attraverso il progetto "Carini Welcome", finalizzato alla promozione integrata dell'offerta turistica locale, dei percorsi culturali e delle eccellenze del territorio.

## **Obiettivo**

L'obiettivo è **trasformare la fascia costiera** in un sistema integrato capace di coniugare tutela ambientale, fruizione pubblica e sviluppo economico.

La costa non sarà più un'area marginale, ma **uno dei principali motori di crescita della città**.

# 7. VIABILITÀ E MOBILITÀ SOSTENIBILE

## Una mobilità più efficiente e sicura

Il miglioramento della viabilità e della mobilità sostenibile rappresenta una componente essenziale della qualità della vita e della funzionalità del territorio.

Negli ultimi anni il territorio di Carini ha risentito di una crescita urbanistica non sempre accompagnata da un adeguato sviluppo delle infrastrutture viarie e dei servizi di mobilità. In questo contesto, l'Amministrazione ha avviato un percorso volto a mettere ordine in una situazione complessa, attraverso interventi di regolazione del traffico, organizzazione della sosta e creazione di nuovi spazi pedonali.

Nel centro storico sono state realizzate due isole pedonali, in piazza Duomo e in viale della Repubblica, restituendo spazi alla fruizione pubblica e migliorando la vivibilità urbana. È stato inoltre introdotto, per la prima volta, un sistema di sosta regolamentata con zone blu, accompagnato da un servizio di bus navetta permanente da Piano Agliastrelli a piazza Duomo, finalizzato a favorire una mobilità più sostenibile e accessibile.

Sono attualmente in corso i lavori per la realizzazione di un parcheggio multipiano in via Pirandello, che consentirà di aumentare in modo significativo la capacità di sosta a servizio del centro storico, migliorando l'accessibilità e sostenendo le attività economiche.

## In sintesi

- Sviluppo di un sistema di mobilità integrata tra trasporto pubblico, rete ferroviaria e mobilità sostenibile;
- miglioramento dell'accessibilità ai servizi urbani per tutte le fasce della popolazione;
- riduzione della dipendenza dall'auto privata attraverso un servizio più efficiente, frequente e capillare.

## Gli interventi del prossimo quinquennio

Nel prossimo quinquennio l'azione amministrativa sarà orientata alla realizzazione di interventi strategici già in fase di progettazione o definizione.

”

## **MUOVERSI MEGLIO.**

**Più ordine, meno traffico, più servizi.**

- crescita e infrastrutture
- basta caos e disorganizzazione
- primi interventi fatti
- nuova fase di pianificazione



In particolare:

- è in via di redazione, a seguito di protocollo tra Comune e Assessorato Regionale alle Infrastrutture, il **progetto di riqualificazione della SS113 Ovest**, che prevede la messa in sicurezza della statale dall'incrocio con via Finaita fino all'ingresso di Villagrazia, con la realizzazione di marciapiedi, otto rotonde e spartitraffico. L'intervento sarà finanziato dall'Assessorato Regionale alle Infrastrutture;



- è previsto un importante intervento di manutenzione straordinaria e adeguamento funzionale della viabilità per **migliorare l'accessibilità al polo sanitario Rimed/ISMETT 2**, inserito nel piano delle opere pubbliche della Città Metropolitana di Palermo per un importo complessivo di € 5.292.287. L'intervento comprende:
  - adeguamento della SR di **Ponticelli**;
  - adeguamento di via Berlinguer (primo tratto dalla SS113 in direzione sud-est e secondo tratto fino a via Ponticelli);
  - adeguamento di via Aldo Moro (fino a via Villa);
  - adeguamento della SR5 via Finaita;



- è stato approvato il progetto definitivo per la messa in sicurezza e la realizzazione della **via di fuga di via Sant'Anna**, che interesserà un tratto di circa 500 metri a partire dall'incrocio con via Francesco Petrarca. L'intervento prevede l'**ampliamento della carreggiata**, la realizzazione di un marciapiede e di un impianto di illuminazione a LED. Il **costo complessivo è pari a € 970.000**, di cui € 562.000 per lavori e € 407.000 per somme a disposizione, comprensive dello spostamento delle reti. L'opera rappresenterà una valida alternativa a corso Italia, contribuendo a **ridurre la congestione del traffico**;
- è inoltre previsto un ulteriore intervento strategico per **la realizzazione di una strada di collegamento tra piazza Stazione e via Crispi**, già acquisita al patrimonio comunale a seguito di accordo con Rete Ferroviaria Italiana, per la quale si procederà alla progettazione e al reperimento delle risorse necessarie alla realizzazione.

L'obiettivo è costruire un sistema di mobilità più efficiente, sicuro e sostenibile, capace di **rispondere alle esigenze dei cittadini** e di accompagnare lo sviluppo del territorio.

Nel prossimo quinquennio sarà ulteriormente rafforzato il sistema infrastrutturale urbano, con interventi mirati al miglioramento della viabilità, alla manutenzione delle strade e dei marciapiedi e al potenziamento dell'illuminazione pubblica.

Particolare attenzione sarà dedicata al **miglioramento dei collegamenti con Palermo e con l'aeroporto**, al fine di rendere il territorio più accessibile e funzionale sia per i cittadini che per le attività economiche.

## 8. SANITÀ, RICERCA E SVILUPPO

### Carini polo della sanità e della ricerca.

Il territorio di Carini ospita una delle più importanti opportunità di sviluppo in ambito sanitario e scientifico, rappresentata dal **polo Ri.MED**.

L'Amministrazione intende valorizzare pienamente questa presenza strategica, promuovendo un modello di sviluppo che integri ricerca, formazione e servizi, con **ricadute concrete sul territorio** in termini economici, occupazionali e di qualificazione dell'offerta sanitaria.

In questa prospettiva, il Comune assumerà un ruolo attivo di facilitazione e coordinamento, senza sovrapporsi alle competenze degli enti coinvolti, ma creando le condizioni per una crescita armonica del sistema.

### Collaborazione con il polo Ri.MED

Saranno promosse forme di collaborazione strutturata con il polo Ri.MED, con l'obiettivo di favorire l'organizzazione sul territorio di:

- congressi medici;
- eventi scientifici;
- attività di formazione sanitaria.

Parallelamente, sarà definito e rafforzato il confronto già avviato tra Comune di Carini, Università degli Studi di Palermo, Centro Ri.MED e ISMETT, finalizzato all'adeguamento della struttura del **Chiostro del Rosario**, per la quale è già stato redatto un progetto di fattibilità tecnico-economica.

### L'intervento prevede la realizzazione di:

- sedi per corsi di laurea in materie biomediche;
- aule studio per studenti e ricercatori;
- spazi per attività di ricerca e dottorati congiunti;



## **UN'OPPORTUNITÀ PER IL FUTURO DELLA CITTÀ**

La struttura sarà inoltre aperta anche nelle ore serali, configurandosi come luogo di studio, socialità e svolgimento di eventi, conferenze e attività scientifiche.

### **Servizi e accessibilità**

Parallelamente, l'Amministrazione lavorerà per migliorare l'accessibilità e la qualità dei servizi connessi, attraverso:

- interventi sulla mobilità e sui collegamenti con il polo sanitario;
- miglioramento della segnaletica;
- rafforzamento dei servizi logistici e di accoglienza.

### **Obiettivo**

L'obiettivo è posizionare Carini come punto di riferimento nel panorama sanitario e scientifico, capace di attrarre professionalità, investimenti e opportunità di sviluppo.

# 9. SCUOLA, EDILIZIA SCOLASTICA E IMPIANTI SPORTIVI

## Investire nel futuro.

Nel prossimo quinquennio l'Amministrazione proseguirà il percorso di rafforzamento dell'edilizia scolastica e degli impianti a servizio delle attività formative e sportive.

È in programma un intervento di adeguamento del **Palazzetto dello Sport "Ciro Genova"**, sito in via Ischia a Carini e annesso alla sede centrale dell'Istituto Renato Guttuso. Il progetto, curato nelle procedure e nella redazione dall'Ufficio lavori pubblici del Comune di Carini, è inserito nel piano FUA per un importo di € 678.000.

L'adeguamento è destinato a rendere la **struttura adatta ad attività polifunzionali agonistiche a livello regionale e nazionale**, con particolare riferimento a **pallavolo, basket e calcio a 5 indoor**. La pratica rientra tra le operazioni selezionate dall'Autorità Urbana FUA di Palermo e i lavori dovranno iniziare entro il corrente anno.

In una prospettiva di medio-lungo periodo, la Variante al Piano Regolatore Generale ha inoltre individuato due aree, di cui una in via Cristoforo Colombo, destinate alla realizzazione di un **nuovo palazzetto dello sport**, con l'obiettivo di ampliare l'offerta di impianti sportivi e rispondere alla crescente domanda del territorio.

È inoltre prevista la redazione del progetto esecutivo per la **scuola dell'obbligo in contrada Ponticelli**, finalizzato alla realizzazione di una scuola primaria innovativa in via Ponticelli, su un lotto di terreno confiscato alla mafia identificato in catasto al Fg. 21, particelle 1043, 1042, 689 e 1056, per un importo di € 8.100.000,00. Lo studio di fattibilità tecnica ed economica è già stato approvato e l'intervento è in attesa di finanziamento.

È prevista la cessione del terreno di Parco degli Ulivi, acquisito al patrimonio comunale, alla Città Metropolitana di Palermo, per la redazione del progetto e **la realizzazione di un istituto superiore**.

Saranno inoltre portati avanti:

- redazione del progetto di **riqualificazione dell'edificio scolastico Cappuccini** per destinarlo a scuola dell'infanzia;
- redazione del progetto esecutivo della **mensa scolastica**, su terreno di proprietà comunale limitrofo all'Istituto Renato Guttuso, per il quale è già stato redatto un progetto di fattibilità tecnico-economica;
- redazione del progetto esecutivo della **palestra della scuola Bivio Foresta**;
- realizzazione dei lavori di manutenzione per **adeguamento funzionale della palestra dell'I.C.S. Calderone**, per i quali è già stato approvato un progetto esecutivo di € 44.870,00 e si è in attesa di finanziamento.

Nel prossimo quinquennio si procederà inoltre all'**adeguamento a metano degli impianti di riscaldamento** ancora alimentati a gasolio e alla ricognizione degli edifici scolastici dotati di pannelli fotovoltaici, al fine di attuare un aggiornato percorso di efficientamento energetico.

# 10. POLITICHE SOCIALI

## DISABILITÀ, PROGETTO DI VITA E INCLUSIONE

L'Amministrazione intende sviluppare una **politica strutturata e innovativa in materia di disabilità**, fondata sul riconoscimento pieno dei diritti, sulla promozione dell'autonomia e sulla costruzione di percorsi concreti di inclusione.

L'obiettivo è costruire una comunità realmente inclusiva, nella quale la disabilità non sia considerata un limite, ma una condizione accompagnata da servizi adeguati, opportunità e strumenti di partecipazione attiva.

In questo quadro, la recente riforma nazionale sulla disabilità (Decreto Legislativo n. 62/2024) rappresenta un passaggio decisivo, introducendo un modello fondato sul **Progetto di Vita personalizzato**. L'Amministrazione intende recepire e attuare pienamente questo modello, orientando l'intero sistema dei servizi verso una presa in carico integrata, continua e centrata sulla persona.

L'azione amministrativa sarà orientata alla costruzione di un sistema territoriale fondato su **quattro principi fondamentali**:

- centralità della persona;
- integrazione tra sociale e sanitario;
- accessibilità dei servizi;
- utilizzo efficace delle risorse pubbliche.

In particolare, sarà garantita l'attivazione del Progetto di Vita per le persone con disabilità, attraverso valutazioni multidisciplinari, definizione di obiettivi individuali concreti, costruzione di budget personalizzati e monitoraggio continuo dei percorsi. **L'obiettivo è attivare, nel corso del quinquennio, un numero stimato tra 80 e 100 percorsi attivi.**

Parallelamente, sarà rafforzato in modo significativo il sistema dei **servizi domiciliari**, al fine di sostenere le famiglie e prevenire condizioni di isolamento e marginalità. Saranno **potenziati i**



**servizi di assistenza domiciliare** (SAD, SED, ADI), garantita maggiore continuità degli operatori e ridotti i tempi di accesso ai servizi, con un incremento stimato tra il 30% e il 40% dei servizi erogati.

Un ulteriore intervento strategico sarà rappresentato dalla **realizzazione di un Centro Socio Educativo comunale**, concepito come luogo stabile di crescita, socialità e sviluppo dell'autonomia. Il centro ospiterà attività laboratoriali, percorsi educativi e iniziative finalizzate al rafforzamento delle competenze relazionali e personali. La gestione sarà improntata a modelli di collaborazione con il Terzo settore, attraverso strumenti di co-progettazione.

Particolare attenzione sarà dedicata all'inclusione lavorativa, attraverso percorsi di inserimento mediante **borse lavoro**, tirocini inclusivi e partnership con imprese locali, con l'obiettivo di favorire ogni anno un numero stimato tra **10 e 15 inserimenti lavorativi**.

### **Strumenti operativi**

L'azione amministrativa sarà accompagnata dall'introduzione di strumenti innovativi:

- Budget di salute, quale strumento di integrazione tra sistema sanitario e sociale;
- percorsi di autonomia abitativa ispirati al modello del **"Dopo di noi"**;
- **sportello disabilità** come punto unico di accesso;
- tecnologie digitali e **soluzioni di domotica**;
- servizi di sollievo per i **caregiver familiari**.

### **Rete territoriale**

Elemento centrale sarà la costruzione di una rete territoriale integrata, fondata sulla collaborazione tra:

- Comune;
- sistema sanitario;
- istituzioni scolastiche;
- terzo settore;
- volontariato.

A supporto di questa rete **saranno attivati strumenti permanenti**:

- tavolo tecnico stabile di coordinamento;
- integrazione reale tra i servizi;
- sistema di monitoraggio continuo degli interventi.

L'azione amministrativa sarà orientata alla massima trasparenza, attraverso la pubblicazione periodica dei dati relativi ai servizi e ai risultati.

Il sistema sarà sostenuto attraverso un utilizzo integrato delle risorse disponibili, con un **investimento stimato tra 1 e 1,2 milioni di euro annui**, senza incremento della spesa complessiva.

## **MODELLO DI WELFARE TERRITORIALE**

Carini deve diventare un modello di welfare moderno, capace di prevenire il disagio e non solo di intervenire quando è già esploso.

L'obiettivo è superare un approccio assistenzialistico e frammentato, per costruire un sistema integrato, efficiente e sostenibile.



**NESSUNO RESTA INDIETRO**

### **I nostri principi**

- Prevenzione
- contrasto alla dispersione scolastica;
- prevenzione dell'isolamento degli anziani;
- supporto precoce alle famiglie fragili;
- riduzione delle nuove povertà e delle dipendenze.
- Sostenibilità
- utilizzo efficace di fondi nazionali ed europei;
- utilizzo del PNRR e dei programmi sociali;
- progettazione strutturata e misurabile.

- Lavoro di rete
- collaborazione con scuole e ASP;
- coinvolgimento del terzo settore e del volontariato;
- partecipazione attiva delle famiglie e della comunità.

### **Impegni concreti di governo**

- rafforzamento del Distretto socio-sanitario D34;
- istituzione di un Ufficio fondi e progettazione sociale;
- programmazione di obiettivi annuali misurabili;
- attivazione di strumenti di coprogettazione con il Terzo settore;
- realizzazione di una banca dati delle fragilità territoriali;
- rafforzamento dell'Ufficio di Piano del Distretto D34;
- attivazione di una task force intersettoriale;
- programmazione degli interventi con indicatori e cronoprogramma;
- utilizzo strutturato della coprogettazione;
- messa in rete dei dati territoriali.

### **Politiche per anziani**

- anagrafe della fragilità anziana;
- servizi di custodia sociale e portierato;
- potenziamento dei servizi domiciliari;
- centri di aggregazione e alfabetizzazione digitale;
- sostegno ai caregiver;
- servizi di accompagnamento per attività quotidiane.

### **Innovazione**

- telefono sociale di comunità;
- sistemi di monitoraggio attivo.

### **Famiglie e minori**

- Centro per le famiglie;
- educativa domiciliare preventiva;
- patti educativi territoriali;
- spazi per adolescenti;
- sostegno alla genitorialità;

- nuovi asili nido;
- reti di famiglie di supporto.

**Innovazione:**

- modello "Scuole aperte di comunità".

**Disabilità**

- sportello unico;
- progetti personalizzati;
- vita indipendente;
- "Dopo di noi";
- accessibilità universale.

**Innovazione:**

- voucher per il tempo libero inclusivo.

**Nuove Povertà**

- segretariato sociale;
- presa in carico multidimensionale;
- emporio solidale;
- contrasto alla povertà energetica;
- inclusione digitale;
- soluzioni abitative.

**Innovazione**

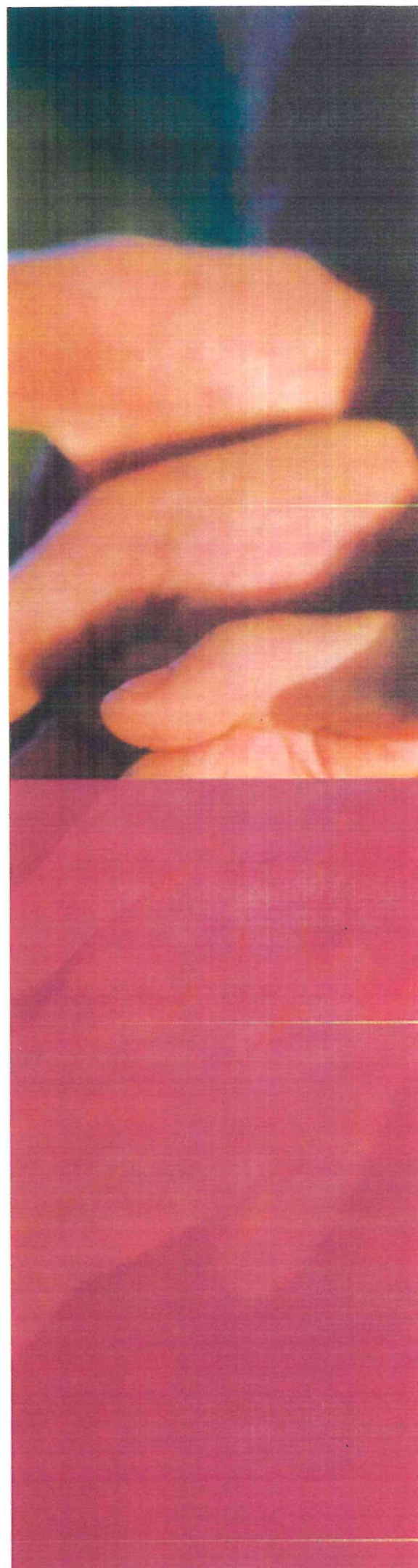
- sportello per fragilità non visibili.

**Dipendenze e disagio giovanile**

- piano comunale di prevenzione;
- educazione nelle scuole;
- sportelli di ascolto;
- educatori di strada;
- collaborazione con attività commerciali.

**Innovazione**

- protocolli contro il ritiro sociale.





## Comunità e partecipazione

- patti di collaborazione;
- utilizzo sociale di beni confiscati;
- servizio civile comunale;
- progetti utili alla collettività (PUC);
- facilitazione digitale;
- Consulta permanente del welfare;
- utilizzo di immobili comunali sottoutilizzati;
- **valorizzazione dei beni confiscati alla mafia attraverso l'affidamento ad associazioni** e realtà del terzo settore per la realizzazione di progetti sociali, educativi e di inclusione.

Una comunità forte non si limita ad assistere chi è in difficoltà: **previene, accompagna e include.**

L'obiettivo è costruire una città più giusta, in cui nessuno resti indietro e in cui le politiche sociali diventino uno strumento concreto di sviluppo, coesione e dignità.

### **Una rete stabile tra Comune e associazioni**

L'Amministrazione riconosce il **ruolo strategico del Terzo settore** e delle realtà associative nella costruzione di una comunità più coesa, inclusiva e culturalmente attiva.

In un territorio esteso e articolato come quello di Carini, la presenza di associazioni operanti nei settori sociale, artistico, culturale e sportivo rappresenta una risorsa fondamentale, che deve essere messa nelle condizioni di operare in modo coordinato, continuo e strutturato.

A tal fine sarà realizzata **una mappatura delle associazioni** presenti sul territorio comunale, con l'obiettivo di conoscere in modo puntuale le realtà attive nelle diverse zone, il loro ambito di intervento e la capacità progettuale. Questo strumento consentirà di individuare le aree maggiormente carenti e di orientare in modo più efficace gli investimenti pubblici, favorendo una distribuzione equilibrata delle attività sociali, educative, artistiche e culturali rivolte ai minori, alle famiglie e alla cittadinanza.

Parallelamente, sarà riattivata e resa pienamente operativa la **Consulta delle Associazioni**, quale luogo stabile di confronto, raccordo e programmazione tra Amministrazione ed enti del Terzo settore. La Consulta dovrà diventare uno strumento

concreto di coordinamento, capace di sostenere la progettualità, favorire la collaborazione tra le realtà associative e contribuire alla costruzione di una programmazione culturale e sociale continua, ordinata e radicata nei quartieri.

### **Programmazione culturale e presenza sul territorio**

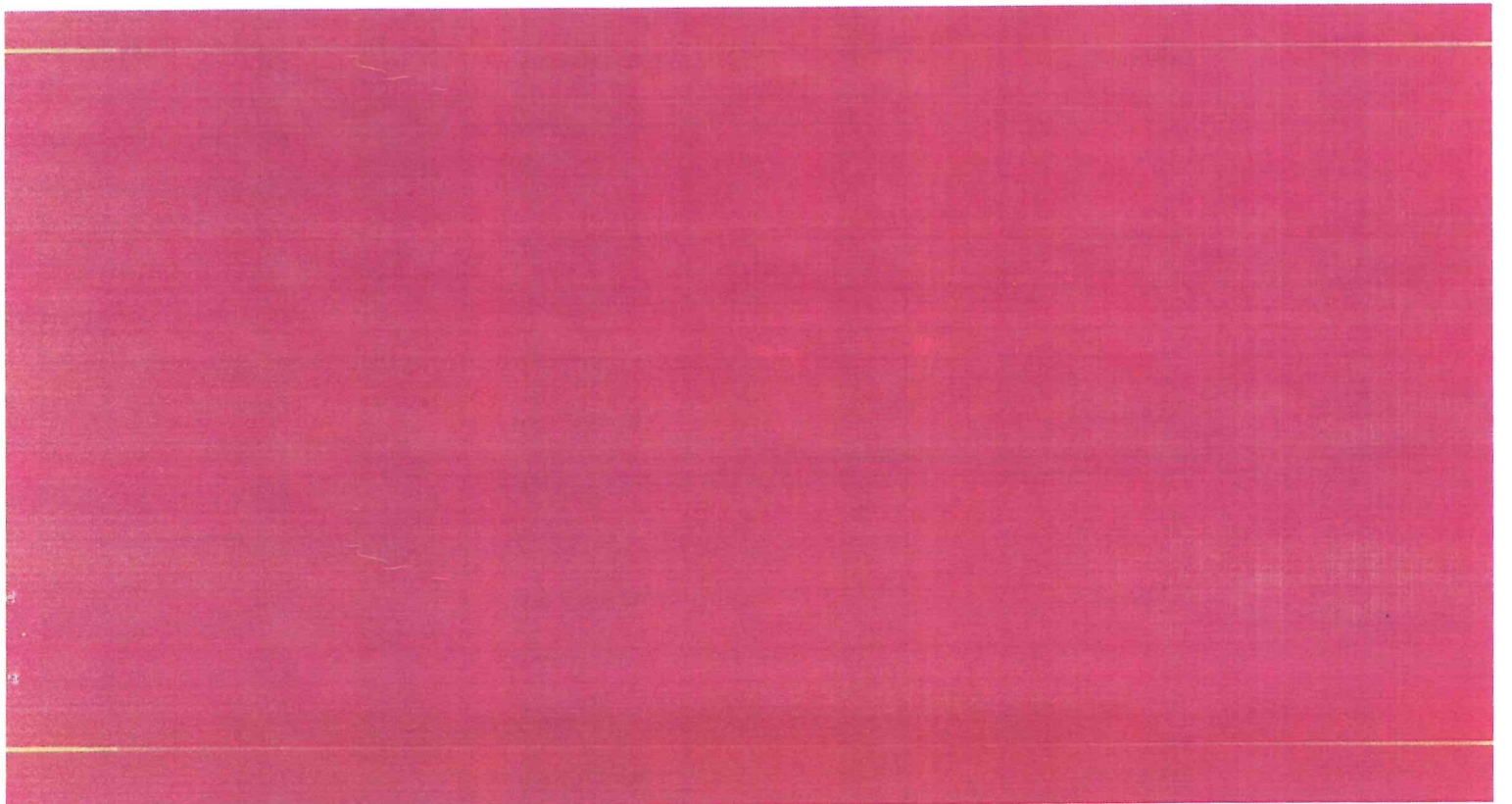
In questo quadro, la programmazione eventistica sarà affrontata non come somma di iniziative occasionali, ma come **una vera e propria politica pubblica di valorizzazione del territorio**.

L'Amministrazione sosterrà la costruzione, la continuità e il potenziamento di eventi e iniziative capaci di **rafforzare l'identità di Carini**, generare partecipazione e produrre ricadute positive in termini sociali, commerciali e turistici.

L'obiettivo è costruire **una rete stabile tra Comune e realtà associative**, fondata su:

- regole chiare;
- tempi certi;
- strumenti di coordinamento efficaci;
- maggiore capacità di supporto nelle fasi di programmazione, attuazione e rendicontazione dei progetti.

In questo modo il Terzo settore potrà diventare un alleato strutturale dell'Amministrazione, sia nel contrasto al disagio sociale sia nella promozione culturale del territorio.



# 11. PERSONALE COMUNALE E RAFFORZAMENTO MACCHINA AMMINISTRATIVA

## Il personale come risorsa strategica

Parlare di personale comunale significa parlare del funzionamento reale del Comune, non di un principio teorico.

Senza personale stabile, motivato e messo nelle condizioni di lavorare, i servizi semplicemente non esistono.

Per questo l'Amministrazione ha compiuto una scelta chiara: considerare il personale non un costo da comprimere, ma una risorsa strategica su cui investire, intervenendo in modo progressivo e strutturale per **rafforzare la macchina amministrativa**.

## Eliminazione del precariato

Un passaggio decisivo è stato rappresentato dall'eliminazione del precariato, attraverso **la stabilizzazione di 99 lavoratori nel 2019**.

Si è trattato di una scelta strutturale, non episodica, che ha inciso in modo permanente sull'organizzazione comunale, superando una condizione storica di incertezza lavorativa e trasformando il personale in una risorsa stabile dell'Ente.

Questo ha consentito di garantire maggiore continuità amministrativa e di rafforzare la capacità operativa degli uffici.

## Incremento orario dei dipendenti part-time

Parallelamente è stato avviato un percorso di rafforzamento degli uffici attraverso l'incremento delle ore di lavoro del personale part-time.

Tra il 2021 e il 2022 sono state coinvolte complessivamente 96 unità:

- 30 nel 2021;
- 66 nel 2022.

L'incremento orario ha prodotto effetti immediati sull'organizzazione comunale, consentendo:

- un rafforzamento concreto degli uffici;
- una maggiore efficienza dei servizi;
- la valorizzazione di personale già formato e operativo.

## Valorizzazione del personale interno

L'Amministrazione ha inoltre avviato un percorso strutturato di **valorizzazione del personale interno** attraverso progressioni verticali ed economiche.

Nel periodo 2021-2024 sono state realizzate:

- 11 progressioni verticali;
- 173 progressioni economiche orizzontali.

Per il 2025 è in corso una ulteriore procedura. Questa scelta ha consentito di:

- favorire la crescita professionale interna;
- aumentare la motivazione del personale;
- ridurre il ricorso a professionalità esterne.

È stata quindi privilegiata una linea di valorizzazione interna, fondata sul riconoscimento del merito e sul superamento di situazioni di immobilismo.

## Nuove assunzioni: rafforzamento mirato dei servizi

Accanto alla valorizzazione del personale interno, l'Amministrazione ha effettuato **17 nuove assunzioni tramite concorso**, mirate al rafforzamento dei settori strategici dell'Ente.

Le assunzioni hanno riguardato in particolare:

- area tecnica;
- area sociale;
- polizia municipale;
- area amministrativo-contabile.
- I profili inseriti comprendono:
  - 2 avvocati (di cui 1 da scorrimento);
  - 2 istruttori direttivi contabili (di cui 1 da scorrimento);
  - 2 assistenti sociali;
  - 1 istruttore direttivo bibliotecario;
  - 1 istruttore direttivo tecnico;
  - 3 agenti di polizia municipale;
  - 1 istruttore informatico;
  - 2 istruttori contabili;
  - 1 elettricista;
  - 1 autista scuolabus;
  - 1 operaio.

Si è trattato di assunzioni mirate e coerenti con i fabbisogni reali dell'Ente, finalizzate a rafforzare i servizi essenziali e a migliorare la capacità operativa dell'Amministrazione.

## Prospettive

Il percorso avviato non si esaurisce con gli interventi già realizzati, ma prosegue con un obiettivo chiaro: completare progressivamente il rafforzamento della macchina amministrativa, portando **i lavoratori part-time verso il pieno regime delle 36 ore.**

Questo obiettivo deve confrontarsi con i vincoli di bilancio che negli anni hanno imposto una gradualità negli interventi. Il costo stimato per il completamento del percorso è pari a circa 1.200.000 euro.

Si tratta tuttavia di una scelta necessaria, non solo per garantire **maggiore stabilità ai lavoratori, ma soprattutto per dotare il Comune di una struttura amministrativa più forte**, capace di sostenere gli obiettivi di sviluppo della città.

L'azione amministrativa proseguirà quindi in questa direzione, consolidando un modello fondato su continuità, competenza e valorizzazione delle risorse interne, nella consapevolezza che un Comune funziona davvero solo quando chi ci lavora è messo nelle condizioni di operare al meglio.

## 12. SERVIZIO IDRICO INTEGRATO E SISTEMA FOGNARIO



## Reti, depurazione e qualità ambientale

Il completamento e l'efficientamento del sistema fognario e del servizio idrico integrato rappresentano **una priorità strategica per lo sviluppo del territorio**, sotto il profilo ambientale, sanitario ed economico, e costituiscono uno degli assi principali dell'azione amministrativa del prossimo quinquennio.

Negli ultimi anni è stato avviato un percorso concreto di **sistemazione delle reti fognarie esistenti, che prima dell'affidamento della gestione ad AMAP risultavano in molti tratti ammalorate**, non collaudate e soggette a frequenti cedimenti e continui interventi di riparazione.

Gli interventi realizzati hanno interessato in modo significativo il centro storico, con il **rifacimento di tratti fognari** in via Manganelli, via Roma e parte di via Garibaldi. In occasione del rifacimento della pavimentazione di via Sarmiento e Piano Balilla, sono stati eliminati scarichi fognari che recapitavano a cielo aperto nel Torrente Noce, convogliandoli nella rete pubblica.

**A Villagrazia di Carini è stata realizzata la fognatura di via Predicatore con fondi comunali**, eliminando anche in questo caso scarichi a cielo aperto. È stato inoltre realizzato e attivato il tratto fognario di via Vespucci, con fondi del Commissariato alla depurazione, che oggi consente a centinaia di abitazioni e villette di conferire correttamente in pubblica fognatura, superando definitivamente il ricorso a fosse Imhoff e pozzi neri. A questi interventi si aggiunge la realizzazione della rete fognaria di via Ponticelli.

### Gli interventi strutturali del prossimo quinquennio

Un passaggio decisivo sarà rappresentato dall'imminente **attivazione del collettore fognario litoraneo**, non appena saranno rilasciate le ultime autorizzazioni necessarie. Il collettore, che parte dal confine con Cinisi e attraversa piazza Buffa, via Piraineto e parte del lungomare Cristoforo Colombo, **consentirà a migliaia di immobili di allacciarsi alla rete pubblica**, con un impatto determinante sulla qualità ambientale e sulla balneabilità della costa.

In questa direzione si inserisce anche **l'eliminazione, dopo oltre sessant'anni, dello scarico fognario in Fondo via Mattarella**, che per lungo tempo ha compromesso ampi tratti di litorale.

È inoltre prossimo il completamento del **collettore fognario di via Magellano**, che servirà centinaia di abitazioni fino all'innesto con il collettore di via Vespucci attraverso via Tritone.

Il principale intervento strutturale del prossimo quinquennio sarà la **realizzazione dell'intero sistema fognario dell'abitato a ovest di Villagrazia di Carini**, già progettato e finanziato con



fondi del Commissariato alla depurazione. Dopo un lungo contenzioso giudiziario che ne ha rallentato l'avvio, il progetto ha ottenuto il Parere Ambientale Unico Regionale, ponendo le condizioni per l'avvio delle opere nel corso del prossimo quinquennio.

L'intervento prevede **circa 40 chilometri di nuove reti fognarie** a servizio di aree attualmente non servite, tra cui:

- contrada Brancaccio (via Berlinguer e traverse);
- Chiusa Nuova;
- contrada Giagaffe;
- Piraineto;
- Agnelleria.

Il progetto comprende inoltre l'ampliamento e l'**ammodernamento del depuratore di Ciachea**, elemento centrale per la corretta gestione dei reflui.

Parallelamente, l'Amministrazione ha attivato un confronto tecnico con AMAP e con il Commissariato alla depurazione per inserire in programmazione **ulteriori interventi, tra cui:**

- la realizzazione di un collettore fognario a servizio delle principali arterie del Parco degli Ulivi;
- il completamento della rete nelle aree non ancora servite di via Don Luigi Sturzo e via Aldo Moro.



## Servizio idrico e gestione unitaria

Per quanto riguarda il servizio idrico, l'affidamento della gestione del Servizio Idrico Integrato ad AMAP ha già prodotto risultati concreti, consentendo **la ristrutturazione delle reti acquedottistiche in diversi quartieri della città.**

In particolare, le aree di via San Lorenzo, via Palermo, via Torretta, via Piemonte e le zone ad est del corso Italia e di via Nazionale a Villagrazia usufruiscono oggi di un'erogazione più regolare e continua.

È stata inoltre realizzata la condotta di collegamento dalla presa lato di via Ponticelli al serbatoio Sofia, attraverso via Aldo Moro, che consente l'immissione di ulteriori 10 litri al secondo nella rete del centro storico, migliorando in modo significativo la disponibilità idrica.

Sono in corso di definizione **le procedure per l'acquisizione di un pozzo in contrada Manostalla, finalizzato a garantire una migliore erogazione idrica** nelle aree pedemontane e nella parte alta della città, soprattutto nei periodi estivi.

Un ulteriore obiettivo immediato è **rappresentato dal passaggio alla gestione unitaria da parte di AMAP dell'acquedotto Sori**, che consentirà a circa 8.000 utenti, a oltre trent'anni dalla legge Galli, di usufruire di un servizio integrato e omogeneo per acquedotto, fognatura e depurazione, con standard qualitativi più elevati e un sistema tariffario uniforme.

## Obiettivo

Il completamento del sistema fognario e idrico non rappresenta soltanto un intervento infrastrutturale, ma una condizione indispensabile per la qualità della vita, la tutela ambientale e lo sviluppo turistico del territorio.

È su questo terreno che si misura concretamente la capacità di un'Amministrazione di incidere in modo strutturale sul futuro della città.

# 13. UFFICIO COMUNALE MOBILE E SERVIZI DI PROSSIMITÀ

## Il Comune più vicino alle persone

L'Amministrazione intende rafforzare il rapporto diretto tra Comune e cittadini, superando una logica centrata esclusivamente sugli uffici e portando i servizi pubblici direttamente sul territorio.

Per questo sarà attivato un Ufficio Comunale Mobile, concepito come **uno sportello itinerante di prossimità** in grado di raggiungere quartieri, frazioni e aree periferiche, con particolare attenzione alle persone che hanno maggiori difficoltà di spostamento o incontrano ostacoli nell'accesso ai servizi digitali.

Il servizio sarà organizzato attraverso un **calendario mensile** certo e programmato, in modo da garantire presenza regolare e riconoscibile sul territorio. I cittadini potranno così sapere con anticipo quando il Comune sarà presente nel proprio quartiere.

Attraverso l'Ufficio Comunale Mobile sarà possibile **richiedere certificati**, presentare istanze, ricevere assistenza sui principali servizi comunali e segnalare problematiche direttamente sul territorio. In questo modo si ridurranno le distanze tra amministrazione e cittadini, alleggerirà il carico sugli uffici centrali e si garantirà un accesso più equo ai servizi.

Un elemento centrale del progetto sarà il **supporto digitale assistito**, rivolto in particolare ai cittadini meno abituati all'uso delle tecnologie. L'obiettivo non è soltanto offrire un aiuto immediato, ma accompagnare le persone nell'utilizzo degli strumenti digitali, rendendole progressivamente più autonome nell'accesso ai servizi online.



## IL COMUNE VICINO A TE



L'Ufficio Comunale Mobile rappresenta quindi **un modello innovativo di amministrazione di prossimità**, capace di unire servizio, ascolto, semplificazione e inclusione digitale, con l'obiettivo di costruire un Comune più vicino, accessibile e presente nella vita quotidiana delle persone.

Saranno inoltre istituiti **due uffici di relazione con il pubblico**, con l'obiettivo di rafforzare il rapporto tra amministrazione e cittadini e rispondere in modo più efficace alle richieste del territorio.

Particolare attenzione sarà dedicata anche ai cittadini residenti all'estero, attraverso servizi dedicati e il coinvolgimento delle associazioni del territorio, al fine di garantire continuità nel rapporto con la comunità carinese.

# 14. INNOVAZIONE DIGITALE E COMUNE SMART

## Una pubblica amministrazione più moderna

Negli ultimi anni il Comune di Carini ha avviato un processo profondo di trasformazione digitale, finalizzato a migliorare i servizi ai cittadini e rendere più efficiente e trasparente la macchina amministrativa.

Questo percorso ha portato **Carini a collocarsi tra le realtà più avanzate a livello nazionale in ambito di digitalizzazione** della pubblica amministrazione.

La trasformazione digitale ha consentito di superare modelli gestionali obsoleti, migliorando la sicurezza dei dati, l'efficienza dei sistemi e l'organizzazione complessiva della macchina amministrativa. L'introduzione di nuove piattaforme digitali e il rinnovo delle dotazioni tecnologiche hanno reso gli uffici più efficienti e hanno posto le basi per una gestione moderna, integrata e accessibile dei servizi.

Parallelamente, è stata adottata **una piattaforma gestionale evoluta in modalità full web e responsive, che consente l'accesso ai servizi tramite SPID, CIE e sistemi di autenticazione avanzata**, permettendo una gestione più efficiente delle attività amministrative anche da remoto e favorendo l'introduzione dello smart working.

## Servizi digitali per cittadini e imprese

L'azione amministrativa ha reso disponibili numerosi servizi digitali, semplificando l'accesso e riducendo tempi e complessità burocratiche.

Tra i principali strumenti attivati rientrano lo **sportello telematico polifunzionale per cittadini e imprese**, l'integrazione con le principali piattaforme nazionali (ANPR, ANSC, PDND e altre), l'attivazione dei pagamenti digitali tramite PagoPA e l'integrazione con l'App IO.

Questi strumenti hanno consentito di semplificare l'accesso ai servizi, ridurre i tempi e rendere più immediato il rapporto tra

cittadini, imprese e amministrazione.

Sono stati inoltre digitalizzati i principali procedimenti in ambito edilizio (SUE), produttivo (SUAP) e amministrativo, consentendo la gestione completa dell'iter delle pratiche, dalla presentazione alla conclusione.

Un ulteriore elemento di innovazione è rappresentato dal Geoportale comunale, accessibile a cittadini e tecnici, che consente la consultazione dei dati urbanistici e territoriali, migliorando la trasparenza e l'accesso alle informazioni.

## **Efficienza interna, interoperabilità e trasparenza**

La digitalizzazione ha interessato in modo trasversale l'intera struttura amministrativa, con l'**introduzione di sistemi integrati per la gestione documentale**, i flussi di lavoro, la contabilità, il personale e i tributi.

Questo ha consentito una maggiore capacità di programmazione, monitoraggio e controllo delle attività, migliorando l'efficienza complessiva dell'Ente.

Un elemento centrale del processo di innovazione è rappresentato dall'integrazione con le principali banche dati nazionali, che consente uno scambio di informazioni più rapido e sicuro tra amministrazioni.

Il processo di digitalizzazione ha rafforzato la trasparenza amministrativa e il rapporto con i cittadini. Attraverso il sito istituzionale e l'app del Comune sono disponibili servizi online, informazioni, modulistica, segnalazioni e strumenti di comunicazione diretta con l'Amministrazione.

Sono inoltre in fase di sviluppo strumenti di open data e sistemi avanzati di comunicazione, anche in ambito di protezione civile.

## **Sviluppi futuri e obiettivi**

Nel prossimo quinquennio il **percorso di digitalizzazione sarà ulteriormente sviluppato** con l'obiettivo di rendere il Comune sempre più semplice, accessibile e orientato al cittadino.

Saranno implementati nuovi servizi digitali, ampliando le funzionalità dello sportello telematico e garantendo la completa gestione online dei principali procedimenti amministrativi.

Sarà rafforzata l'integrazione tra banche dati e sistemi informativi, migliorando la capacità di controllo, programmazione e intervento dell'Amministrazione.

Particolare attenzione sarà dedicata alla semplificazione dei

processi interni, alla riduzione dei tempi di risposta e allo sviluppo di strumenti di comunicazione diretta con i cittadini.

Saranno inoltre sviluppati sistemi di analisi dei dati e strumenti digitali a supporto delle decisioni amministrative, al fine di rendere l'azione pubblica sempre più efficace, misurabile e trasparente.

La **digitalizzazione** non rappresenta soltanto un processo tecnologico, ma un **cambiamento strutturale** nel modo di amministrare.

L'obiettivo è costruire **un Comune più semplice, più veloce e più vicino ai cittadini**, capace di ridurre la distanza tra istituzioni e comunità e di offrire servizi sempre più efficienti, accessibili e trasparenti.

# CONCLUSIONI

Il presente programma rappresenta un impegno amministrativo fondato su responsabilità, competenza e visione.

L'obiettivo è costruire un'Amministrazione capace di governare con metodo e di rispondere ai bisogni reali della comunità.

Una città più vicina ai cittadini, più organizzata e più capace di crescere.

Questo programma non è una promessa, ma un impegno concreto basato su risultati già raggiunti e obiettivi chiari.

Carini ha già dimostrato che il cambiamento è possibile.

Il prossimo passo è renderlo stabile, strutturale e duraturo.

L'obiettivo è semplice: costruire una città più giusta, più efficiente e più capace di offrire opportunità a tutti.

# SQUADRA DI GOVERNO



## **ASSESSORI DESIGNATI**

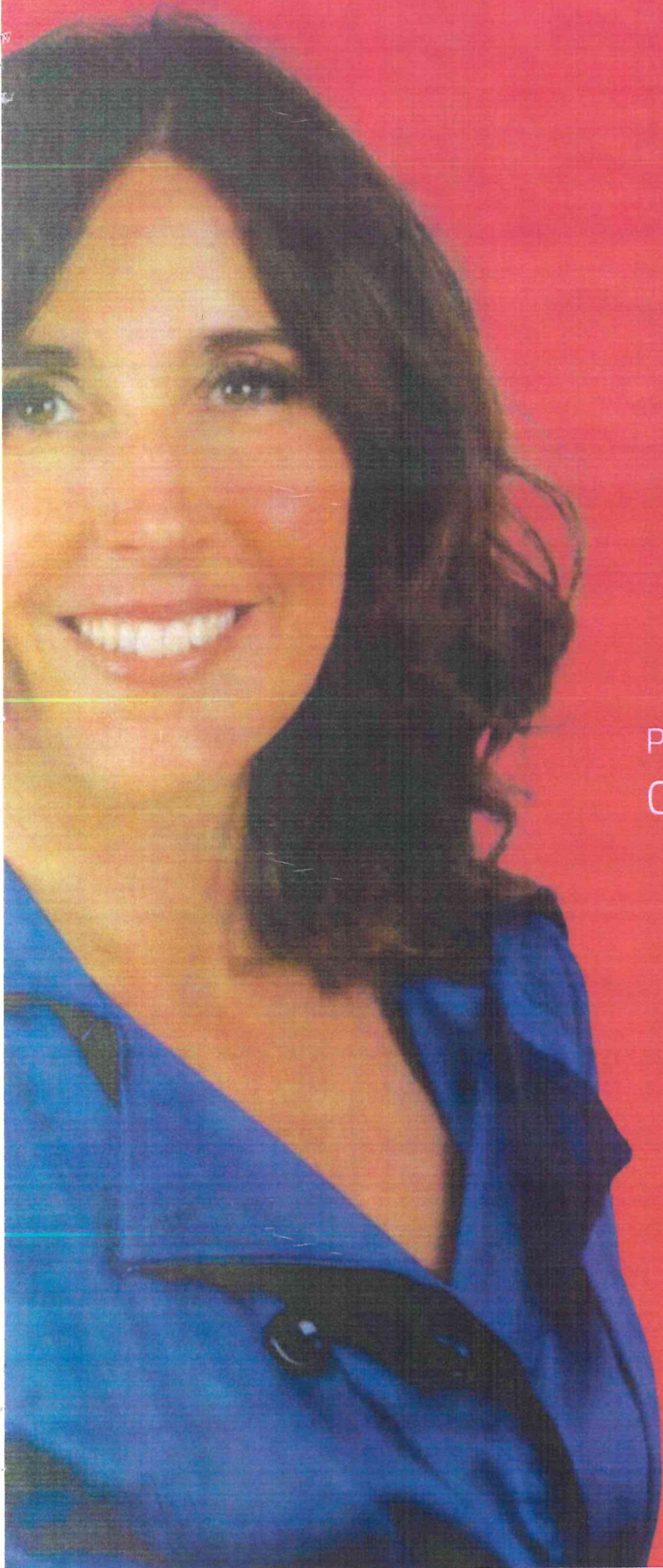
**Candela** Francesco \_\_\_\_\_

**Basso** Costantina Maria \_\_\_\_\_

**Onorato** Calogero \_\_\_\_\_

**Alamia** Maria Laura \_\_\_\_\_

*Valeria Epifanio*



”

Per Carini,  
Con tutta l'anima!

Valeria GAMBINO  
SINDACO

# CARINI 2026-2031

Elezioni Amministrative  
24-25 Maggio 2026

Valeria GAMBINO  
SINDACO